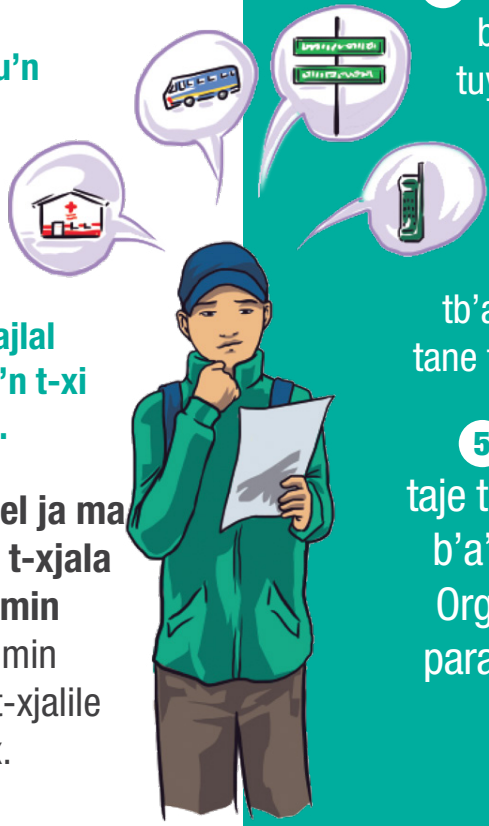


Tb'anil tpokb'ab'il yol

1 Atx tu'n tetza il ti'j tu'n t-xi' tjiyo'ne tpokb'al tib'aj alcheqch qe b'e, qe eqil qe b'ix qe ja' chmol xjal ja tu'n tchja'ye, b'ix tib'aj alche qe tajlal yolb'il che qe onil tu'n t-xi yoline oj qa ate tuj il.

2 Min txi tq'o'ne tumel ja ma txi'ye b'ix alqch qe t-xjala tuj tjay che qe xjal min tzqi'ne chwitz, b'ix min txololone tu'n qa at t-xjalile tuj chtanma qe Me'x.



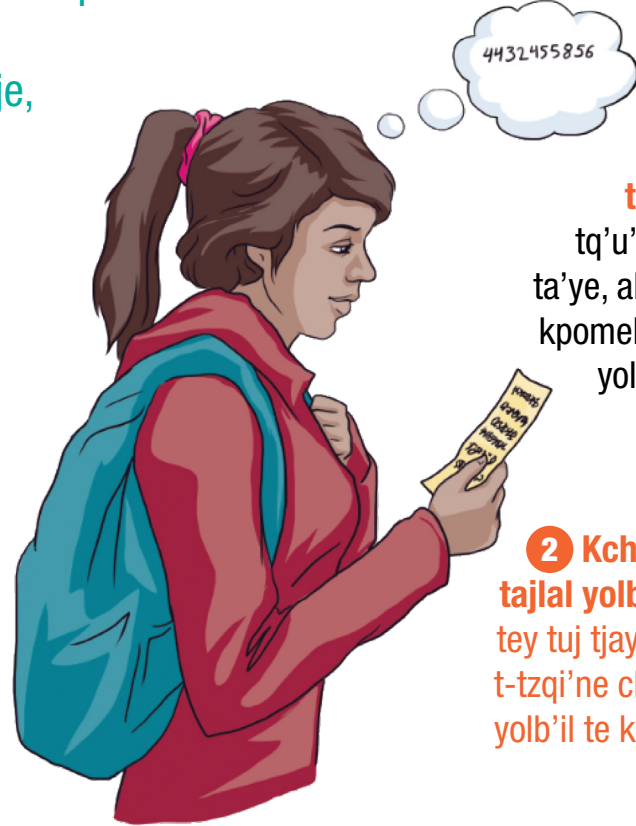
3 Tb'anilix tu'n tb'ete te q'ij b'ix tchmon tib'e chuye qe tuyene, je xix xuj nim tb'anil te che.

4 Kxe'l tjiyo'ne qe tb'anil tenb'il tu'n tex jun tb'anil tqoniyene, qa ma chaj tane tuj b'e at tu'n t-tzaj il ti'je.

5 Qa ate tuj México b'ix taje tu'n tajtze tuj t-tanmine, b'a'n t-xi'ye qantl onb'il tuj Organización Internacional para las Migraciones (OIM), tu'ntze tmeltz'aje tuj tb'anil.

6 Qa ma tzyete chun qe wi'xin tuj b'e, min jaw se'ypaje, kxe'l tb'i'ne t-xil'en yol b'ix mi'n kub' tchiwsa'n tib'a.

7 Kchjal tq'o'ne che qe alqch tuj tjay jun tilb'ilal tu'je tuye techlal twitze b'ix qa tuye techlal twi' tq'ab'a.



Ktemil tyoliy chuye qe t-xjaliy te tjay

1 Oj t-xi'ye tuj t-salaliy ktemal tyoliy chuye qe t-xjaliy tuj tjay, ktzal tq'u'mane alkye koj'b'il ja ta'ye, alqch tuyene, ja tumel kpomele b'ix alkye q'ij ktzal yoline juntl maj. Tu'ntza qa atka il ma tzaj b'a'ntza tjiyoje.

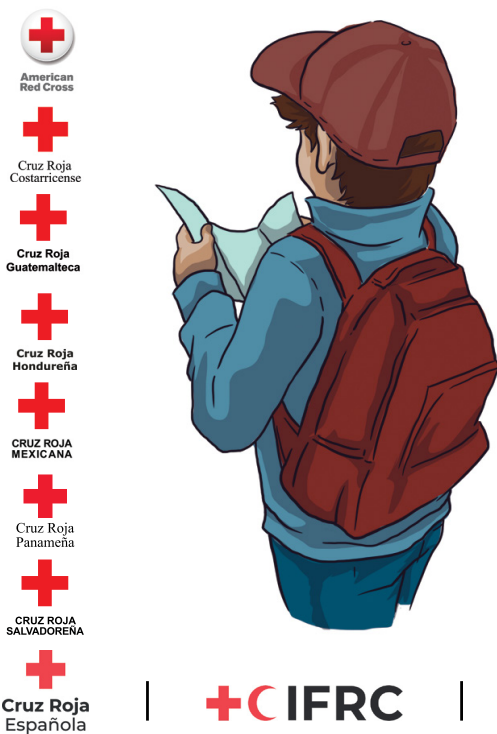
2 Kchjal tuj twi'ye oxo tajlal yolb'il che qe alqch tuj tjay b'ix qa che qe xjal t-tzqi'ne chwitz tuyex qe tajlal yolb'il te kab'tl nmaq tnomo.

3 Kjpalel jun tyole chuye qe alqch tuj tjay tib'aj ti t-ten tu'n tyolene chuye oj ate tuj tb'ey, b'ix ti ktemal chu'n oj mlay b'intl chyolene.



MENSAJES EN MAM

QE YOL TU'N T-XI' TK'OJLAN TIB' JUN XJAL AT TUJ JUNTl TNOM



© 2015.0063/003 07.2021

4 Min tz'ajb'en qe yolb'il che kab'tl xjal tuj tu'ntza mi che'x yolil tuj tajlal yolb'il ja ot txi' yoline. Qa ma tz'ajb'en tuj b'i'x kjowitz tnajsa'ne qe tajlal yolb'il oj tb'aj yoline.

5 Qa t-tzqi'ne ti' jun xjal ot jaw tzyet, ot kub' naj, ot kub' k'ixb'a b'ix qa ot chim, kxe'l tq'umane che qe q'anil, chuj qe ja' chmol xjal b'ix che qe alqch te tuj tja tu'ntza min chil kub' ten b'isil ja tumel at chxjal.

6 Chuj qe ja' chmol xjal b'ix qe tja q'anb'il te Cruz Roja at samulximb'il b'ix yolb'il minti' nchjet, tz'ajb'en qe tuj tu'ntza tyolene chuye qe alqch tuj tjay b'ix qe xjal t-tzqi'ne chwitz, atx tu'n tokxe tuj juntl nmaq tnomo.

7 Qa ma tzyet tb'ey tuj jun k'wal xinaq b'ix qa xuj, kxe'l tq'umane te tu'n tchaj tuj twi' qe tb'iy tuye tajlal tyolb'ile. Qa ma tz'el chpa'n chib'a kxe'l chxi'mine ti'j ti t-ten tu'n tok chk'ulb'an chib'a juntl maj.

Kxe'l tk'ojla'ne tchung'ulale

1 Min tz'ajb'en tuj qe lo'q melx' b'ix qe lo'q xjab', b'a'n tjaw txul b'ix qa b'a'n t-tzaj tx'akt tchu'le. Il ti'j kxe'l tegina juntl moj t-xab'e b'ix juntl moj tmelx'e.

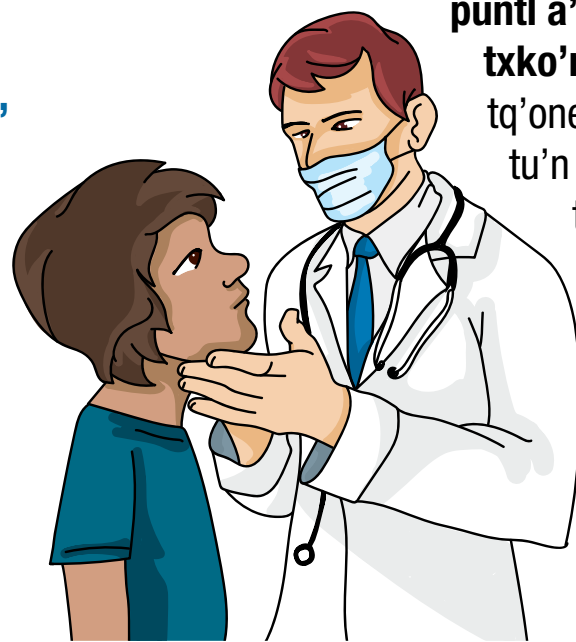
2 Chuj qe tja q'anb'il il ti'j ktzal q'umat tuj ti'n ta' tchung'ulale b'ix tu'n tetz jun tuje tib'aj t-xilen tchung'ulale chu'n qe q'anil.



3 Qa nok tq'anb'ile tu'n min k'walene, qa at jun chuwx tyab'ile titza chi'chiky'yab', t'ikpajanmo b'ix qa VIH, il ti'j k'iylil ti'ne qe tq'anb'ile. Kchjal tuj twi'ye ti chb'i b'ix il ti'j chi xe'l tk'a'ne. B'a'n tu'n tknet qe tq'anb'ile tu'n min k'walene chuj qe tja q'anb'il b'ix tuj Cruz Roja tuj b'e.

4 Qa ma jaw tzyete chu'n qe wi'xin tuj b'e, kxe'l tq'umane che xin qa at jun tyab'ile b'ix qa taje jun tq'anb'ile.

5 Qa ma tzaj chaq ti'je, qa taq' tqule, qa taq' tuj chqil t-xumilale b'ix qa minxix nb'int tjk'une chq'iq', il ti'j kxe'le tuj tja q'anb'il tu'n tok cheyete, atpaloj qa myan tx'u'j yab'il COVID-19.



6 K-k'ale a' jakix, nimxix qa tzul tale, tu'ntza min tz'el b'aj a' tuj t-xumilale. Min k'ane puntl a' b'ix qa myan txko'n. Jakix k'ok'el tq'one saqch'ak ti'je tu'n min kub' patje tu'n tchqal q'ij, qa minti' tuj at, b'a'n tokx tqanine tuj tja q'anb'il te Cruz Roja.

7 Qej i'pal ti' t-xumilal xuj b'ix xinaq nimxix il choklen, jetza il tu'n tok cheyat naj chun qe q'anil. Ot-xe tzaj il ti'je, b'a'n tu'n tul t'nab'le qa ma txi' naje tuj tja q'anb'il tuj ox k'al kab'laj kolb'il.

8 Kxe'l ti'ne jun t'ab' te tkub'el ta'ye tu'ntza tajb'en nim maj tuj: b'a'n tu'n t-xi' tnajsa'ne chuj qe tja q'anb'il te Cruz Roja tkub' tuj b'e b'ix qa chtzi' saq a'.

9 Il ti'j kwel tna'ne tu'n tkub' tb'inchane qej oxo kolb'il tu'n min tz'ok tx'u'j yab'il ti'je: jakix k'elil t-txjo'ne tq'ab'a, k'okel t'potzb'il t-tziy b'ix k'okel saqch'ak tu'n min tz'ok tchyo'n tal us tchule b'ix k'okel talkmix' nim tq'ab'.

Qa ma b'eta tuj no'x'k'uxb'il b'ix qa tuj xkb'il

1 Min jaxi b'ix min ku'tza tuj jun eqil xjal qa nb'et jil b'ix qa loqch jil, b'ix qa at k'wal xuj b'ix xinaq q'i'n tu'ne. Qa ma ku'tza tuj jun no'x'k'uxb'il nb'et, k'okel tk'u'je ti'j b'ix k'elil laq'ey tu'n min chi ku'tz tz'aq xjal tib'aje.



2 Min tz'ok tx'po'ne txb'aline tk'itze, b'a'n tok xket b'ix b'a'n tkub' k'ixb'ine tu'n.

3 Min jaxi tuj no'x'k'uxb'il b'ix chuj qe xkb'il eqil eqtz qa mix nwane, qa mix najlane b'ix qa ot txi' tk'a'ne q'e'n, qa ot txi' tjk'u'ne najsb'il nab'l b'ix qa jun q'anb'il tu'n t-tzaj twatle, b'a'n tu'n ti'y tz'aqe oj t-tzaj twatle. K'wel tnik'ana chuye qe tuyene tu'n chajlane b'ix tu'n chk'ojlan chib'a.

4 Qa ma b'eta tuj no'x'k'uxb'il b'ix qa tuj xkb'il eqil eqtz tb'anilix qa ugle. K'okel tk'u'je ti'j: b'a'n ta'q'e b'ix b'a'n tel tz'aqe tu'n tq'ab' k'ul, tu'n taq'al qoptz'aj b'ix qa tu'n toyij witz. K'wel qey ja tumel at b'a'n tok t-tzyun tib'a.

5 Min jaxi tuj no'x'k'uxb'il b'ix qa tuj xkb'il eqil eqtz chuye qe k'wal.

6 Min tz'okx tewa tib'a chuj qe xkb'il b'ix qa tuj jun nu'x' temb'il tu'n min jaw maqxowte. Kxe'l tche'nyane jun temb'il ja b'a'n t-xewine.

7 Qa ma tzaj tq'o'n jun xajl min tzqi'ne twitz jun onb'il tu'n t-xi' ti'n jay tuj xkb'il, k'okel tk'u'je ti'j qa minti' il b'a'n t-tzaj, b'ix ti'n tche'nk jil xb'il: min tz'okx tq'on tib'a tuj jun jil xb'il jpu'n b'ix nimxix jil, ja tumel myan b'a'n tku'tze tu'nxe.

Qa ma b'eta tuj chk'ul b'ix qa tuj nim poqlaj



1 Chuj qe temb'il ja at nim chaq at toklen noj twitze qe alamaj b'a'n chi b'yon, titza qe jil sin, qe jil xin b'ix qe jil lab'aj. Ch-chib' qe jil alamaj lu b'a'n tkub' chb'yo'n jay.

2 Atx tu'n tok tq'o'ne qe txb'aline ti'je il ti'j k'elil tchto'ne b'ix k'wel tche'nyane qe nal alamaj oj tkub' qey b'ix qa oj tkub' tane.

3 K'welil tyuuptz'i'ne tyolb'ile tu'n min tz'el b'aj tipumal. Noq kxe'l yolene chi'j xjal ilxix chi'j b'ix nku'xsa tk'untle tyolb'ile tuj jun t'ab' ch'u'x'.



4 B'a'n t-tzaj il ti'je qa ma tz'ex ti'n tib'a tuj nima', at nima' nim t-xe', at nima' eqa xaq tu'n, at nima' at xab' txe' b'ix b'a'n tex teqa jay. Qa ma tz'ajb'en jun tu'n tjaw ti'n jay tib'aj a' k'okel tk'u'je tij qa b'a'n txke tjaq'a.

K'okel t-tzqi'ne qe toklene

1 Alkyexja koj'b'il ja ta'ye at qe toklene mlay tz'el q'i'n titza: jun q'anb'il ti' t-xumilale myan chjo'n, tu'n t-xnaq'tzane, tu'n t-stisane, tu'n t-tz'ib'j jun itz'jle'n, jun najle'n b'ix qa jun chimni. Mlay jaw tzyete qa taje tu'n tb'int jun toklene.

2 Qa ma jaw tzyete chu'n qe wi'xin, at qe toklene mlay chyel q'i'n titza: tu'n t-tzaj q'o'n tumel tuj b'ix tuj tyole tu'nteqa ma jaw tzyete, tu'n t-tzaj qb'et tuj ja tumel b'ix ti t-xile'n ja ta'ye, tu'n tok jun xjal te klot tuj twitz stis, tu'n t-tzaj q'o'n tiq'ch tuj tu'n tb'aj txjet t-xumilale, tu'n tok che'vat t-xumilale, tu'n t-tzaj q'o'n oxo tway tuj q'ij, tu'n tyolene chuye qe alqch tuj tjay b'ix qa tu'n chpon che'y tuj b'ix ju'x klot tuj twitz stis. Chqix q'ij ktemale tuj tb'anil. Mixti' tu'n tok tq'o'ne sqit ti' jun u'j qa min t-tzqi'ne ti t-xile'n.

3 Qa at k'ixk'aj o tz'ok ti'je tuj t-tanmine b'ix at tchi ti'je tu'n tmeltz'aje, b'a'n tu'n tokx tqanine tu'n toke te oxqentib'. Tu'ntza toke te oxqentib' jatx kxe'l tqanine tumel che qe wi'xin, che qe k'ojlalche qe ja' chmol xjal, te ACNUR, TE CICR b'ix qa te CRUZ ROJA.

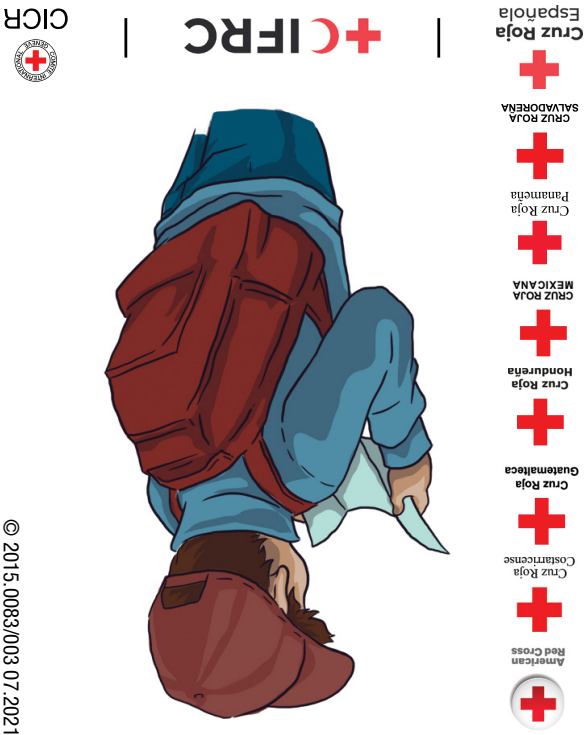
4 Qa o tz'ok b'i'ye ti'je b'ix qa o tz'ok tche'nyane jun il tuj Mexico, at jun toklen tu'n tchaje nijal tuj tnomo lu, tu'n tok q'anet t-xumilale, tu'n tok jun xjal te klot tuj twitz stis, tu'n t-tzaj onite tuye pwaq b'ix chqix kab'l toklen. Tu'ntza t-tzaj q'o'n jun onb'il ti'je il ti'j k'elile qanil tib'aj alche' b'i'ya o tz'ok ti'je b'ix qa alche' il o tz'ok tche'nyane.

5 Noq je' wi'xin tib'aj t-xile'n ti t-tena tuj juntl tnomo b'a'n tu'n tyolin tib'aj. Minti' juntl wi'xin b'a'n tok che'nyate qe tuj b'ix qa tu'n tjaw tzyunte tuj, il ti'j jexx qe at chocklen.

6 Chitzan kawb'il tuj nmaq tnomo te Mexico mlay jaw tzyet qe xinaq k'wal b'ix xuj k'wal chuyex qe alqch tuj chja' tuj qe tenb'il te chey chxilen xjal tuj juntl tnomo: il ti'j chi xe'l tuj kab'tl tenb'il at choklen te k'ojlal qe k'wal. Jaxja tumel, mlay tz'el paxj qe xjal te chja' chib', il ti'j junx chi temil.

Ti t-ten tu'n tku'x tq'o'ne tajlal yolb'il te alqch tuj tjay b'ix ja kxe'l yoline qa ate tuj jun il

Qa te juntl nmaq tnomo b'ix taje txi' yoline Mexico: bilyol: 52+ tajlal bilyol te lajaj ajlab'il/Yolb'il: 52+ tech yolb'il te tnomo + tajlal yolb'il te koj'b'il (il ti'j lajaj ajlab'il) / Tu'n tetz yoline te México tuj juntl nmaq tnomo, tnel il ti'j k'welix tq'o'ne 00 + tech yolb'il te nmaq tnomo + tech yolb'il te tnomo + tajlal yolb'il ja tumel kxe'l yoline. / Tajlab'il yol qa at jun il tuj México b'ix Estados Unidos jaj: 911/Comisión Mexicana de ayuda a Refugiados (COMAR) tuj nmaq tnomo te México: 55 5209 8800 ext. 30208 y 30226 b'ix tuj Tapachula, Chis: 55 8055 9382. / Consulado te Honduras tuj México: 55 5211 5747 / 55 5515 6689 / Consulado te El Salvador tuj nmaq tnomo te México: 55 5280 0657 / 55 5281 5732 / Tajlal yolb'il qa at jun il: 55 5781 5723 / Qa te El Salvador: b'a'n t-xi' yoline minti' chojb'ile che qe alqch tuj tuj tjay tuj México, noq k'welix tq'one t'ajlal yolb'il lu: 800 74 76 117 / Consulado te Guatemala tuj México: tuj nmaq tnomo te México 55 5540 7520 ext. 111, 112 / Tajlal yolb'il qa at jun il: 55 3699 2052 / Consulado te Nicaragua tuj México: 55 5540 5625 / Comisión Nacional de Derechos Humanos (CNDH): 800 715 2000 / Instituto Nacional de Migración (INM): 800 00 46 264 / Alto Comisionado de Naciones Unidas para los Refugiados: 55 7005 5950 / OIM: 55 2690 4314 / 55 4888 3476.



© 2015.0063/003 07.2021

AT TUJ JUNTl TNOM QE YOL TU'N T-XI' TK'OJLAN TIB' JUN XJAL AT TUJ JUNTl TNOM

MENSAJES EN MAM





- 97 **Instituto Salvadoreño del Migrante INSAMI** / 41 Ave. Nte. No. 221. col. Flor Blanca, frente a Universidad Andrés Bello / San Salvador, El Salvador 🇸🇻
- 98 **Alianza de Salvadoreños Retornados ALSARE** /Bulevard Los Héroes, Condominio Los Héroes, Séptimo nivel Apto. No. 7-D, por la zona de Metrocentro / San Salvador, El Salvador 🇸🇻
- 99 **Asociación Comité de Familias de Migrantes Fallecidos y Desaparecidos de El Salvador COFAMIDE** / Final 4ta. calle pte y 25 Ave. Sur. Edificio Cuscatlán, 3ra. planta local No. 302. 🇸🇻
- 100 **Casa del migrante de los Misioneros Escalabrinianos** / 6ta. Ave. Nte. No. 1430, Col. Mugdán / San Salvador, El Salvador 🇸🇻 🇸🇻 🇸🇻 🇸🇻
- 101 **Iglesia Reformada Calvinista** / Bulevard Universitario, col.El Roble No. 2034. Contiguo Cine Reforma / San Salvador, El Salvador 🇸🇻
- 102 **Unidad de Difusión y Búsqueda de Cruz Roja Salvadoreña** /17 calle Pte. Av.Henri Dunant. Centro de Gobierno / San Salvador, El Salvador 🇸🇻